





*Plus que jamais
au cours du
dernier exercice,
le CECI a offert
une perspective
de jours meilleurs
aux populations
dans le besoin –
particulièrement
au Népal, où il a
aidé des dizaines
de milliers de
personnes à se
remettre du
séisme survenu
en avril 2015.*



Par la rapidité de ses interventions auprès des personnes de tout âge, le CECI facilite le retour à la vie normale à la suite d'une catastrophe, notamment en limitant les déplacements des familles et des citoyennes et citoyens.



*LE CECI aide les populations
à reprendre leurs activités
économiques et à les
faire fructifier, afin qu'elles
participent fièrement
à la reconstruction et
la vitalité de leurs villages.*



Le CECI propose non seulement un toit provisoire, de l'eau et des soins de première nécessité, mais un nouvel avenir façonné dans un esprit de développement durable.





12 *Plan stratégique*

14 *Régions
d'intervention*

14 *Afrique*

16 *Asie*

17 *Amérique latine*

18 *Haïti*

20 *Coopération
volontaire*

24 *Aide
humanitaire*

26 *Communications
du CECI*

30 *Donateurs et
contributeurs*

32 *Informations
financières
2015–2016*

36 *Membres*

37 *Programmes
et projets*

40 *Coordonnées
des pays*

ENJEUX MONDIAUX ET DÉVELOPPEMENT DURABLE



ROBERT PERREAULT
président



CLAUDIA BLACK
directrice générale

En septembre 2015, lors du Sommet des Nations unies, le programme de développement durable à l'horizon 2030 a été adopté, fixant 17 objectifs de développement durable (ODD) et offrant un cadre d'opération pour les acteurs du développement durable tels que le CECI. Ils reconnaissent l'universalité et l'interconnectivité des enjeux mondiaux les plus pressants, nous incitant à nous attaquer aux causes profondes des inégalités de façon créative et novatrice.

Les ODD réaffirment plusieurs principes ayant guidé le CECI dans la définition de sa programmation et de ses propres objectifs : la valeur du volontariat comme moyen d'atteindre des résultats durables de développement, l'efficacité du travail en partenariat avec des acteurs variés du développement, y compris le secteur privé, ainsi que l'importance de travailler à atteindre des objectifs précis de création d'emplois, d'amélioration des revenus et de renforcement de l'employabilité des populations.

Présent dans une vingtaine de pays sur trois continents, mobilisant près de 400 coopérants et coopérantes volontaires, 300 employés et employées et 200 partenaires locaux et canadiens, le CECI a poursuivi ses activités de développement économique durable, de sécurité alimentaire et humaine, et d'égalité entre les femmes et les hommes, en s'efforçant de toujours parfaire ses approches, bâtissant sur les leçons apprises et le savoir local, avec innovation.

Ainsi, nous avons cette année rejoint directement plus de 1,2 million de personnes marginalisées, dont 52 % sont des femmes, à travers plus d'une quarantaine de projets dont une dizaine en aide humanitaire. Documentés et visibles, les résultats de nos projets sont le fruit de bonnes pratiques développées en synergie, notamment grâce à un nouvel outil de mesure de résultats que nous avons développé.

Le CECI vient de compléter la deuxième année de sa planification stratégique 2014–2019 visant la création ambitieuse d'un CECI international mobilisant les acteurs et les actrices clés de changement, tant au Sud qu'au Nord. Plusieurs objectifs importants ont été atteints, dont la formation des deux premiers comités aviseurs des pays de la famille CECI, Haïti et Népal, ainsi que l'intégration de nos nouveaux membres associatifs.

Malgré un sinistre qui a affecté notre édifice à Montréal et forcé la relocalisation temporaire de toute notre équipe pendant plus de 13 mois, nous avons poursuivi l'ensemble de nos activités. Nous avons continué à intensifier la diversification du financement de nos programmes et le rayonnement de l'organisation pour rejoindre un plus large public. Le portefeuille de projets est en forte croissance, la gestion opérationnelle et financière est saine et la gouvernance, de qualité.

Le CECI est un leader au sein d'un réseau international de partenaires qui lutte contre la pauvreté et l'exclusion dans le monde. Sa force réside principalement dans la mobilisation des acteurs et des actrices de changement dans des initiatives à portée locale, régionale ou internationale et par de bonnes pratiques favorisant des solutions innovantes et un leadership créatif.

Pour contribuer au programme de développement durable à l'horizon 2030 et à la réalisation de ses objectifs, le CECI compte sur une équipe d'employés et employées au Canada et sur le terrain qui est engagée, professionnelle et soucieuse de la qualité des interventions menées. Nous les remercions très sincèrement pour tout le travail accompli. Bravo. Nous souhaitons exprimer toute notre reconnaissance à notre conseil d'administration qui consacre temps et efforts à la bonne gouvernance de notre organisation.

Nous remercions également tous nos partenaires, volontaires, membres et donateurs et donatrices sans qui nous ne pourrions réaliser notre mission.

© KIRAN AMBANI



VERS UN CECI INTERNATIONAL TOUJOURS PLUS INNOVANT

Depuis sa fondation en 1958, le CECI est devenu une véritable pépinière humaine de la coopération internationale au Québec et au Canada. Le CECI a toujours fait preuve d'innovation et ouvert la voie. On lui doit les premières formations en coopération internationale au Québec, l'intégration des droits humains dans les programmes bilatéraux de l'Agence canadienne de développement international (ACDI), des programmes phares comme Droits et citoyenneté des femmes en Afrique de l'Ouest ou comme Congé solidaire et Uniterra, le plus gros programme canadien de volontariat international. Les réalisations qui ont pris forme en près de 60 ans et dont témoigne l'histoire du CECI donnent un aperçu de ce que l'organisation a à offrir pour répondre aux défis du futur. Au cours

de la durée de mise en œuvre du plan stratégique 2014–2019, le CECI entend renforcer son positionnement au sein du milieu de la coopération internationale. Pour cela, le CECI a débuté la création ambitieuse d'un CECI international mobilisant les acteurs et les actrices clés de changement, tant au Sud qu'au Nord.

Cette vision découle d'une analyse alignant les perspectives pour l'organisation avec la transformation de ses rapports avec les organisations nationales vers des relations plus égalitaires. Elle valorise le potentiel d'un CECI international facilitant les liens de collaboration entre des organisations du Sud et du Nord. C'est vers cette vision que le CECI avance pour atteindre des résultats de développement dans chacun de ses champs d'expertise :



DÉVELOPPEMENT ÉCONOMIQUE DURABLE



SÉCURITÉ ALIMENTAIRE



SÉCURITÉ HUMAINE



ÉGALITÉ ENTRE LES FEMMES ET LES HOMMES

© JULES TUSSEAU



© BENOIT AQUIN



© GENEVÈVE ROY

En outre, le renforcement de la gouvernance démocratique demeurera toujours intrinsèque aux approches de développement mises de l'avant par le CECI. La concertation des acteurs locaux demeure également à la base de nos interventions, de même que l'intégration systématique des questions reliées aux changements climatiques et à la protection de l'environnement.

Cette vision de transformation des rapports basée sur la réciprocité projette l'organisation vers un autre paradigme relationnel avec ses partenaires afin :

- de favoriser l'autonomisation des équipes pays du CECI, vers des entités nationales responsables du développement de leur programmation en coopération et en synergie avec le siège social;

- de transformer la structure de gouvernance du CECI et de son membership, pour refléter ses liens avec la société civile des pays d'intervention et pour ancrer davantage le CECI dans la société civile québécoise;
- d'accroître la diversification des sources de financement du CECI, dans les bureaux pays et au siège, et diminuer la dépendance envers les fonds du gouvernement;
- d'augmenter la visibilité du CECI, grâce à une image forte et distinctive, auprès des bailleurs de fonds, des représentants politiques et des partenaires opérationnels, tant au Canada que dans les pays d'intervention.
- l'Entraide universitaire mondiale du Canada (EUMC), dans le cadre du programme de volontariat Uniterra et d'autres projets de développement;
- l'EUMC, SACO et la Fondation Paul Gérin-Lajoie (FPGL) dans le cadre du programme de coopération volontaire en Haïti;
- l'Alliance agricole internationale (AAI) avec SOCODEVI et UPA-DI, dans le cadre des initiatives en sécurité alimentaire.

Face aux défis du développement, les ONG sont bien positionnées pour être porteuses de changement en agissant comme intermédiaires pour assurer la concertation entre différents acteurs et entre différents types et niveaux d'action sociale : les ONG peuvent établir des ponts géographiques à l'échelle locale et internationale, des ponts institutionnels entre la société civile, les gouvernements et le secteur privé, ainsi que des ponts philosophiques par des valeurs qui se traduisent en actions concrètes.

UNE APPROCHE STRATÉGIQUE ET COLLABORATIVE

Au fil des ans, le CECI est devenu un pont et un guide permettant à des organisations dont la mission est au Québec et au Canada de contribuer aux efforts de coopération pour le développement international. Le CECI a développé de nombreux partenariats avec des organisations de la société civile québécoise et canadienne. Nous travaillons également à la formation de partenariats stratégiques avec le secteur privé comme acteur à part entière du développement, dans le respect de notre mission et de nos valeurs.

Toujours à la recherche de complémentarité, d'innovation et d'efficacité, dans l'atteinte de résultats significatifs, le CECI a maximisé ses chances de succès en développant une approche de collaboration avec des partenaires stratégiques tels que :

*C'est ce que
le CECI s'emploie
à faire tous
les jours depuis
58 ans!*

Depuis sa création en 1958, le CECI fait la promotion des connaissances et des échanges de savoir et de savoir-faire. Nous offrons des ressources, des conseils et de la formation à nos partenaires et aux communautés avec lesquelles nous travaillons en Afrique, en Asie, en Amérique latine et en Haïti. Nos efforts contribuent à promouvoir des valeurs comme la coopération, l'égalité et l'équité, en s'appuyant sur le savoir-faire local et la créativité des acteurs et actrices concernés. En prenant appui sur les atouts locaux nous mettons en place un environnement propice à l'innovation aux niveaux local, national et régional. Il en résulte des solutions locales, novatrices et durables qui changent la vie de millions de personnes !

AFRIQUE

Des avancées et des défis



En 2015, l'Afrique a connu une croissance économique élevée d'environ 5%, mais les inégalités sociales et régionales se sont approfondies. Cependant, le continent se positionne comme un acteur clé dans l'acquisition, la production et l'application de connaissances pour affronter les défis complexes du développement. Le chantier est immense, mais l'énergie, la dynamique créative et entrepreneuriale sont porteuses.

En 2015–2016, en appui à des dizaines de partenaires locaux, le CECI a continué de faciliter la formation d'un environnement favorable à l'innovation pour répondre de manière inclusive aux besoins pressants en matière d'agriculture durable et de création de richesse, tout en travaillant à la promotion des droits et de l'équité, en Afrique de l'Ouest et dans les Grands Lacs.



© DILIP CHINNAKONDA

UNE AGRICULTURE ADAPTÉE ET DURABLE

L'Organisation des Nations unies pour l'alimentation et l'agriculture (FAO) indique que l'Afrique de l'Ouest a réduit la prévalence de la sous-alimentation de 60%, la ramenant de 24% en 1992 à 9,6% en 2014. Malgré tout, 8,1 millions de personnes étaient en situation de crise alimentaire à l'automne 2015, dû à la sécheresse récurrente. Dans ce contexte, la disponibilité et l'accès aux produits stratégiques, céréaliers et maraîchers, est vital. Le CECI, avec l'appui financier d'Affaires mondiales Canada (AMC), met donc en œuvre des projets favorisant une agriculture nourrissant les populations sans polluer et générant des revenus décents pour les producteurs et productrices au Sénégal, au Mali et au Burkina Faso, en misant à la fois sur le savoir-faire local et les nouvelles connaissances et techniques.

Au Sénégal, le projet Bey Dundé « Cultiver pour se nourrir », mis en œuvre dans le cadre de l'Alliance agricole internationale (AAI), soutient la filière rizicole afin d'aider à réduire la dépendance du pays vis-à-vis du riz importé. L'initiative a contribué à :

- augmenter la production de 8 500 ménages ;
- faire progresser la production de 32 606 à 70 198 tonnes ;
- aider la Fédération des producteurs agricoles (FPA) à offrir à 11 000 producteurs et productrices des services d'achat groupés d'intrant de qualité et de commercialisation, une augmentation annuelle de 72%.

Au Burkina Faso, le projet d'appui aux étuveuses de riz renforce le pouvoir économique de 5 000 femmes et améliore la sécurité alimentaire de 220 000 personnes. Pour atteindre cet objectif, nous misons sur l'étuvage du riz, une technique ancestrale remise au goût du jour permettant de réduire les pertes post-récoltes et d'améliorer la qualité nutritive.

Cette année :

- 330 étuveuses de riz ont accédé au crédit et leurs unions ont développé des plans d'affaires et renforcé leurs capacités techniques et managériales.

Au Mali, l'initiative Feera Diyara, développée dans le cadre de l'AAI, poursuit son approche de renforcement des capacités des coopératives, en se concentrant sur l'amélioration de la commercialisation d'excédents céréaliers et maraîchers. Ainsi, cette année :

- la commercialisation de céréales a augmenté de 6 044 à 8 474 tonnes par an ;
- le nombre de membres est passé de 27 552 à 28 552, avec une augmentation de la représentation féminine passant de 37% à 43%.

DE L'ACCÈS AU POUVOIR ET DROITS DES FEMMES

La plupart des États africains ont adopté des cadres politiques et légaux progressifs, en matière d'égalité entre les femmes et les hommes. Ces mutations positives indéniables tardent cependant à se matérialiser.

Avec le soutien financier d'AMC, les initiatives menées par le CECI dans la région des Grands Lacs, ainsi qu'au Mali, en partenariat avec Avocats sans frontières (ASF), appuient des organisations de la société civile offrant des services holistiques en matière de santé, de justice et de psychosociologie. Le plaidoyer pour améliorer le cadre légal et politique des droits des femmes, et la lutte contre les violences sont au cœur de nos actions. Nous nous efforçons de travailler avec et auprès des hommes, afin d'assurer un changement réel de mentalité et de comportement. Ainsi, le CECI favorise le dialogue et le rapprochement de communautés divisées, par la formation de leaders communautaires en matière de droits et d'égalité entre les femmes et les hommes. En 2015–2016 :

- 1 511 leaders et 1 020 facilitateurs communautaires sont devenus des références dans leur milieu, respectivement dans les Grands Lacs et au Mali.

Par ailleurs, le CECI a poursuivi son travail de renforcement du système de santé décentralisé et d'amélioration de la santé maternelle et néo-natale au Mali, en partenariat avec l'Unité de santé internationale (USI) de l'Université de Montréal, un membre associatif du CECI, avec l'appui financier d'AMC. Au terme de cette année, nous avons constaté :

- que l'attitude des hommes a considérablement changé en faveur d'un meilleur positionnement des femmes dans les instances de décision ;
- que les outils de planification et de gestion des capacités techniques de prise en charge de la patiente ont été substantiellement consolidés.

Enfin, en collaboration notamment avec le Centre pour le développement du genre de la Communauté économique des États d'Afrique de l'Ouest (CEDEAO) basé à Dakar, le CECI a accompagné techniquement, la conception et l'adoption de l'acte additionnel sur l'égalité entre les hommes et les femmes par les pays de la CEDEAO.

ASIE

Continuum urgence, reconstruction et développement



© BENOIT AQUIN

En 2015–2016, l'Asie a été une fois de plus la région la plus touchée par les désastres naturels. Cet environnement complexe pousse le CECI à faire continuellement preuve d'innovation, afin de poursuivre sa mission, tout en répondant à l'urgence.

Le 25 avril 2015, le Népal a été durement affecté par un tremblement de terre d'une magnitude de 7,8, nous forçant à stopper notre programme d'envois de volontaires jusqu'en

novembre 2015. Mais le bureau et les équipes du CECI n'ayant pas été directement affectés, nous avons pu prêter main forte à nos partenaires et aux communautés atteintes, tout en poursuivant notre travail de développement économique à travers des programmes de redevabilité sociale et de développement des habiletés techniques.

PARTENARIAT ET REDEVABILITÉ SOCIALE

Au Népal, notre projet de redevabilité sociale a revêtu une importance cruciale au cours de la transition politique de la dernière décennie qui a abouti à l'adoption d'une nouvelle constitution à l'automne 2015. Aujourd'hui, les 30 ONG locales participantes ont pris l'initiative de se rassembler afin de mobiliser les divers acteurs et les citoyens autour d'un système de gouvernance basé sur la transparence. Au final :

- 117 685 personnes ont bénéficié directement du programme, et 11 millions indirectement;
- la mise en œuvre des allocations de sécurité sociale s'est accrue de 10 %, en raison du rôle actif joué par les structures locales;
- des mécanismes de redressement pour répondre aux plaintes ont été créés au sein de 120 comités de développement villageois;
- la participation des groupes désavantagés aux activités de développement local, incluant les femmes et les Dalits, s'est accrue de 20 %.

RECONSTRUCTION ÉCONOMIQUE ET RÉSILIENCE

Aux Philippines, notre partenariat avec CONCERN Inc. s'est bonifié au point où ce dernier est maintenant en mesure de gérer toutes les étapes d'un projet de reconstruction économique : prise de décision, élaboration, planification et mise en œuvre. Ce qui démontre notre engagement pour une plus grande autonomie de nos équipes nationales et de nos partenaires.

Ainsi, alors que les communautés se remettent des dommages causés par les typhons Haiyan et Hagupit de 2014, nous avons ensemble initié un projet de trois ans et demi de reconstruction économique visant à sensibiliser 5 500 familles, représentant 27 500 personnes des provinces de Leyte, Samar et Samar Oriental, aux questions d'égalité entre les femmes et les hommes et aux enjeux environnementaux. Ultimement :

- l'introduction de nouvelles techniques agricoles et de pêche adaptées au climat permettra d'améliorer la résilience face aux désastres naturels;
- des formations techniques professionnelles favoriseront l'employabilité des jeunes hommes et femmes;
- l'appui aux femmes chefs d'entreprises leur permettra de diversifier leurs revenus tout en augmentant leur résilience;
- l'appui au financement et au développement de services aux entreprises permettra d'améliorer leurs chances de réussite.

AMÉRIQUE LATINE

*Des économies
émergentes et en
développement*



© MICHEL HUNEAULT



© JULES TUSSEAU

L'innovation fait partie intégrante de la réponse aux problèmes sociaux tels que la pauvreté, les inégalités et les changements climatiques. À travers ses projets, le CECI apporte des réponses efficaces et créatives à des problèmes d'ordre économique, social et de sécurité humaine là où l'intervention du marché et de l'État reste souvent limitée.

En 2015–2016, le CECI a concentré son travail auprès des partenaires locaux de Bolivie, du Guatemala et du Pérou afin d'orienter l'innovation sociale vers des modèles adaptés au contexte local et en fonction des besoins spécifiques des femmes et des jeunes. La collaboration avec les entreprises, les institutions académiques, les organisations sociales et les autorités locales et nationales s'est avérée essentielle pour favoriser un développement économique inclusif et durable.

COLLABORATIONS INTERSECTORIELLES EN BOLIVIE

Avec l'appui financier d'Affaires mondiales Canada (AMC), le CECI appuie les producteurs et productrices de quinoa biologique dans la région isolée de Los Lípez du département de Potosí, et les producteurs et productrices de lait de la municipalité de Viacha du département de La Paz, un territoire communautaire paysan autochtone. Ces projets visent l'augmentation des revenus et l'amélioration de la qualité de vie à travers le partage de connaissances et de technologies afin d'assurer une croissance et une gestion durable.

La gestion se fait conjointement par l'entreprise privée, les associations de producteurs et productrices et les autorités locales. Ce partenariat intersectoriel a permis de rompre avec les stratégies commerciales habituelles de manière à répondre à des besoins sociaux et environnementaux des

communautés productrices tout en favorisant une offre de meilleure qualité, respectant les normes du marché international et assurant une meilleure rentabilité. L'entreprise privée s'engage à être socialement responsable. Tous reconnaissent que ce type de collaboration mène à des résultats plus probants que si chacune des parties agissait séparément. Grâce à cette collaboration :

- 366 producteurs et productrices de quinoa, dont 125 femmes, ont augmenté leurs revenus ;
- 340 producteurs et productrices de quinoa utilisent de nouvelles techniques de production permettant une augmentation de la productivité de 15% ;
- une usine de production d'intrants biologiques répondant aux normes de qualité a été mise en place ;
- un groupe de femmes a développé un produit transformé, le quinoa grillé, pour le marché national et en a vendu 3,6 tonnes, équivalent à 15 500 \$ CAD ;
- 672 nouvelles infrastructures reliées à l'élevage et à la production laitière ont été installées ;
- 8 centres de collecte de lait ont été construits.

INNOVATION COMMERCIALE AU GUATEMALA

Grâce au financement du Fonds d'investissement multilatéral (MIF) de la Banque interaméricaine de développement (BID), le CECI contribue à réunir les conditions nécessaires pour permettre un développement économique inclusif des femmes et des jeunes marginalisés. En partenariat avec l'Association d'exportateurs de cardamome du Guatemala, le CECI met en œuvre un projet participatif de diversification et commercialisation agricoles visant l'augmentation des revenus de 15 à 20% pour 15 000 producteurs et productrices mayas.

Le CECI et l'Autorité pour la gestion durable du bassin du Lac Atitlán et ses environs (AMSCLAE) innove particulièrement en termes d'économie verte à travers la création d'emplois liés à la gestion des résidus et la vente de matériel recyclé et de compost organique provenant des déchets solides. À ce jour :

- 240 organisations de producteurs et productrices de cardamome sont inscrits légalement ;
- 70 productrices font des affaires directement auprès des exportateurs et enregistrent des ventes annuelles de 30 000 \$ CAD ;
- 5 000 producteurs et productrices ont adopté de nouvelles technologies ou pratiques agro-productives ;
- 1 300 quintaux de cardamome sont commercialisés directement à l'exportateur ;
- un Centre d'étude et de recherche de la cardamome (CEIC) a été créé ;
- une campagne de sensibilisation environnementale en trois langues mayas atteignant plus de 1,5 million de personnes a réussi à changer les comportements en faveur du tri des déchets solides ;
- en six mois, quatre municipalités ont commercialisé des matières recyclables pour un montant total de 10 000 \$ CAD, qui sera réinvesti dans l'amélioration du système de gestion des déchets.

HAÏTI

L'innovation locale au cœur du développement



Au lendemain du séisme de 2010, les Haïtiens et les Haïtiennes ont fait preuve d'une très grande résilience, et plus que jamais ont mis à profit leur exceptionnelle créativité. Aujourd'hui, même si la situation socioéconomique demeure difficile en raison d'un ensemble de problèmes structurels auxquels se greffe la crise électorale qui perdure depuis plus d'un an, on assiste à des initiatives en tout genre où la fibre entrepreneuriale est valorisée, tandis que plusieurs quartiers de Port-au-Prince, ainsi que les différentes régions de l'île, sont en voie de revitalisation.

En 2015–2016, le CECI en Haïti a contribué à changer les vies de 77 590 personnes dont 48 % de femmes et 33 % de jeunes. Nos interventions ont permis d'améliorer l'accès aux marchés de l'emploi, de créer de l'emploi, de consolider des entreprises et d'améliorer les revenus de 9 788 personnes dont 41 % de femmes. Entre autres résultats, notons :

- l'accroissement de la production agricole et l'accès à des aliments de qualité pour 25 320 personnes, dont 45 % de femmes ;
- le renforcement de la sécurité humaine pour 17 779 personnes dont 50 % de femmes ;
- l'accroissement de l'accès à la prise de décision et l'amélioration du statut pour 569 personnes, dont 42 % de femmes ;
- l'accès à l'éducation, la formation technique et professionnelle et le développement communautaire au profit de 34 613 personnes, dont 52 % de femmes.

JEUNES FEMMES ET MÉTIERS NON TRADITIONNELS

L'insertion professionnelle et économique des jeunes femmes dans des corps de métier traditionnellement réservés aux hommes a fortement marqué nos interventions au cours de l'année. En partenariat avec la Croix-Rouge haïtienne et l'appui financier de la Croix-Rouge américaine, le CECI entend améliorer l'accès à des opportunités économiques des habitants du quartier populaire de Carrefour Feuilles, au cœur de Port-au-Prince. D'une durée de trois ans, le projet vise à atteindre un millier de bénéficiaires directs dont 75 % de femmes, plus particulièrement des jeunes de moins de 35 ans. Le CECI a développé des relations de partenariat avec cinq centres de formation professionnelle pour la formation des jeunes femmes et hommes dans une douzaine de filières :

- soudage
- électromécanique
- mécanique automobile
- électricité bâtiment
- hydro-frigo
- gestion de stock
- peinture en bâtiment
- supervision et contrôle
- intendance
- réception
- service clients
- bar et restaurants.

Environ 18 entreprises ont apporté leur contribution au projet, ce qui a permis à :

- 500 jeunes, dont 75 % de femmes, de bénéficier d'une formation ;
- parmi lesquels 150 ont réalisé un stage en entreprise et 58 ont déjà trouvé un emploi à temps plein.

« J'ai suivi une formation en mécanique industrielle et d'ajustage, grâce à laquelle j'ai pu décrocher un stage d'orientation puis un contrat à Expert Concept, où je travaille actuellement en tant que technicienne en soudure, montage, assemblage, désassemblage, ajustage. L'environnement de travail est très agréable et équitable, il n'y a aucune différence entre le travail que je fournis et celui des hommes. En ce sens je ne ressens aucune limite. »

VALÉRIE ANTOINE, jeune bénéficiaire du programme d'employabilité

PROMOTION D'UNE TECHNOLOGIE AGRICOLE AMÉLIORÉE ET DURABLE

Le CECI, à travers l'Alliance agricole internationale (AAI), et avec l'appui financier de la Banque interaméricaine de développement (BID) et le Programme mondial pour l'agriculture et la sécurité alimentaire (GAFSP), met en œuvre des projets innovants en matière de technologie et de biosécurité, s'inscrivant dans le cadre des efforts réalisés par l'État haïtien pour parvenir à une amélioration des revenus agricoles et de la sécurité alimentaire de petits agriculteurs dans les départements du Nord et du Nord-Est. Au cours de l'année :

- 12 084 agriculteurs dont 5 087 agricultrices ont reçu des dons en intrants et de l'assistance technique pour adopter de nouvelles technologies plus performantes ;
- 40 microentreprises ont bénéficié d'un accompagnement dans la modernisation et le renforcement de leurs entreprises.

PROGRAMME DE COOPÉRATION VOLONTAIRE UNITERRA



© VALÉRIE PAQUETTE

Le principal programme de coopération volontaire du CECI, mis en œuvre conjointement avec l'Entraide universitaire mondiale du Canada (EUMC), Uniterra, a débuté sa troisième phase de cinq ans en avril 2015. Le programme est à la fois plus ambitieux et plus focalisé. Il se concentre principalement sur le développement durable d'activités économiques compétitives et inclusives. De 2015 à 2020, le programme aura contribué à l'amélioration des conditions socio-économiques de :



**5,6 MILLIONS
DE PERSONNES,
DONT
60 % DE FEMMES
ET 50 % DE JEUNES**

Le programme collabore avec les acteurs locaux au développement d'opportunités économiques pour les femmes et les jeunes des deux sexes, tout en favorisant un environnement dans lequel ils sont inclus et ont une influence. Le programme s'allie à des acteurs économiques, qu'ils soient publics, privés ou à but non lucratif.



**14 PAYS
D'INTERVENTION**

BOLIVIE, BURKINA FASO, GHANA,
GUATEMALA, HAÏTI, MALAWI, MALI,
MONGOLIE, NÉPAL, PÉROU, SÉNÉGAL,
SRI LANKA, TANZANIE, VIETNAM



**3 000
VOLONTAIRES**

(85 % DU CANADA, 15 % DU SUD)



**170 PARTENAIRES
LOCAUX**

**75 ORGANISATIONS
PARTENAIRES
CANADIENNES**



© LE ANH TUAN

MOBILISATION DES VOLONTAIRES EN 2015–2016

339 volontaires déployés (194 femmes et 145 hommes)
pour un total de 43 423 jours-personnes.

© VALÉRIE PAQUETTE



LE VOLET RÉCIPROCITÉ DU PROGRAMME QSF

En Bolivie, la collaboration entre l'Organización Economica Para el Desarrollo (OEPAIC) et l'organisation québécoise FEM International / Ethik BGC, un membre associatif du CECI, dans le cadre du volet réciprocité du programme Québec sans frontières (QSF) s'est avérée un grand succès! FEM International / Ethik BGC œuvre à Montréal au renforcement des capacités des femmes en encourageant l'entrepreneuriat et la création d'entreprises socialement responsables. L'organisation a accueilli Bartolina Moya Pinto, une jeune artisane bolivienne membre de l'OEPAIC, pendant un mois en stage de perfectionnement en marketing et présentation des produits. À son retour, elle a partagé son expérience avec ses collègues et initié des changements à la boutique COMART où les produits qu'elles créent sont distribués. Elle a maintenant le plan d'y créer un musée présentant le processus de création de la fibre au vêtement.

© CECI



L'INCLUSION DES FEMMES

Cherchant à promouvoir l'inclusion des femmes et à améliorer leur autonomie financière, particulièrement dans les zones rurales, nous avons initié en Haïti un partenariat avec la Coordination des femmes de Beaumont (COFEBOM), regroupant 250 femmes impliquées dans la production, la transformation et la commercialisation de produits agricoles, et qui entretient des relations d'affaires avec la Fondation Danielle Saint Lot qui rassemble une douzaine de petites et moyennes entreprises (PME) dirigées par des femmes évoluant dans le tourisme et l'agro-industrie. Les volontaires mandatés auprès de ce partenaire contribuent au développement d'un partenariat dynamique orienté vers le changement de comportement, la création de richesse, l'autonomie des femmes, la protection de l'environnement et la prise de conscience citoyenne.

© ÉRIC ST-PIERRE



L'INCLUSION DES JEUNES

Le Sénégal a mené plusieurs initiatives en faveur de la mobilisation communautaire et l'identité entrepreneuriale agricole afin de faciliter le mouvement Retour à la terre qui vise principalement les jeunes. Suivant l'exemple du Conseil national de concertation et de coopération des ruraux (CNCR), une organisation parapluie appuyant les agriculteurs, le Cadre de concertation des producteurs d'arachide (CCPA) a créé son premier Collège des jeunes afin de les inclure davantage au sein de l'organisation. Le groupe cherche à préparer la prochaine génération à faire face aux défis du secteur de façon créatrice. Les volontaires appuient ces partenaires et les accompagnent dans la définition et la mise en œuvre de ces nouvelles stratégies.

© MICHEL HUNEAULT



LES PARTENARIATS AVEC LE SECTEUR PRIVÉ

Au Burkina Faso, un partenariat a été initié avec l'Alliance des fournisseurs burkinabé de biens et services miniers (ABSM) et le Réseau 3S&E au Canada. En septembre 2015, ABSM a accueilli une mission exploratoire composée de deux volontaires membres du Réseau 3S&E, qui regroupe des professionnels en entreprises. Le réseau a offert à ABSM de soutenir le développement de leur capacité à mieux intégrer et gérer les dimensions relatives à la santé, la sécurité, la société et l'environnement (SSSE) au sein de leurs opérations. Un projet pilote tripartite a été élaboré par le CECI et l'EUMC, en collaboration avec ABSM et 3S&E, dans le cadre d'Uniterra, pour l'année 2016–2017.

PROGRAMME DE COOPÉRATION VOLONTAIRE EN HAÏTI PCV-HAÏTI



Depuis le début de la deuxième phase du PCV-Haïti en 2010, 411 mandats ont été réalisés par 163 femmes et 248 hommes. En 2015–2016, 49 mandats ont été réalisés :

- 10 mandats en gouvernance;
- 6 mandats en éducation et formation technique et professionnelle;
- 28 mandats en développement économique;
- et 5 mandats de coordination régionale ou sectorielle.



© CECI

UNE DÉMARCHE EXEMPLAIRE

Le Forum de présentation des résultats du PCV-Haïti qui s'est tenu à Port-au-Prince les 7 et 8 mai 2015 a permis de présenter les quatre résultats les plus porteurs du programme :

- Gouvernance : la redynamisation du Conseil technique départemental de l'Artibonite (CTD-A);
- Éducation fondamentale : l'expérience des coopératives scolaires des Gonaïves;
- Développement économique : le développement et la commercialisation de nouveaux produits par l'Association des couturières et tailleurs des Gonaïves (ACOTAG);
- Formation technique et professionnelle : la mise en place du Conseil de concertation en formation technique et professionnelle du Sud-Est.



© CECI

AMÉLIORATION DES SERVICES EN DÉVELOPPEMENT ÉCONOMIQUE

Depuis 2010, le CECI Haïti promeut le développement durable de l'île en positionnant le Département du Nord en tant que destination touristique de choix dans le but de faciliter la mise en place d'une gestion conjointe des acteurs public et privés, sous le label de l'Organisme de gestion de la destination (OGD) du Nord d'Haïti. Une vingtaine de volontaires canadiens sont venus appuyer, à travers l'OGD, des coopératives et associations de producteurs et productrices à développer des produits touristiques autour du café, du cacao, de la casave, de l'artisanat et des danses traditionnelles répondant aux normes du tourisme alternatif international. Le Réseau Économusée, organisation québécoise et membre associatif du CECI, a entamé le processus d'accréditation de trois produits touristiques. Les principaux opérateurs ont salué le développement de ce nouveau circuit et comptent l'intégrer dans leur offre de service.



© CECI



© CECI



© CECI



© CECI

LA FIBRE DU VOLONTARIAT

« En juillet 1976, j'ai débuté un premier contrat de coopérant volontaire avec le CECI en Haïti pour une durée de 12 mois. De 1985 à 1987, ma femme et moi avons été coopérants volontaires du CECI en Haïti, accompagnés de nos trois enfants. Depuis, j'ai collaboré, entre autres, avec l'EUMC, UNICEF, le PNUD, la Fondation PGL, Élections Canada, Canadem, l'Union européenne, et ce, au Gabon, au Sénégal, au Tchad, en République démocratique du Congo, au Cameroun, au Bénin et, à plusieurs reprises en Haïti. Aujourd'hui, notre fille Isabelle et son mari accompagnés de leurs deux enfants se préparent pour un départ au Sénégal, tous deux comme coopérants volontaires du CECI, 40 ans après mon premier contrat avec le CECI. Je leur souhaite beaucoup de succès dans leur mission. Je suis assuré qu'ils vont représenter l'organisation avec honneur et respect et que leur participation aux activités de développement augmentera le niveau d'atteinte des objectifs visés. »

BENOIT FOURNIER

DE BONNES PRATIQUES QUI NOUS DISTINGUENT

Depuis les années 1990, nous assistons à un nombre croissant de catastrophes naturelles liées aux changements climatiques. L'année 2015 n'a pas fait exception à cette triste tendance. Au fil des ans, le CECI a développé une approche d'aide humanitaire innovatrice consistant à faire du développement durable en situation de crise. Nos actions sont mues par le principe d'inclusion des victimes et des personnes vulnérables dès l'évaluation de leurs besoins. Nous nous assurons de la qualité des soins, des services et des matériaux distribués. Notre approche est unique, du fait que les autorités locales sont également incluses dans nos processus de réponse à la crise afin qu'elles puissent mieux répondre en cas de nouvelles catastrophes. Cette approche est de plus en plus valorisée, et le plus récent *World Disasters Report* de la Fédération internationale des Sociétés de la Croix-Rouge et du Croissant-Rouge (FICR) souligne l'importance de travailler de façon inclusive avec les acteurs locaux. Documentés et visibles, les résultats de nos projets sont le fruit de bonnes pratiques développées en synergie avec nos équipes terrain. En 2015–2016, le CECI est intervenu au Sénégal, au Mali, en Guinée, aux Philippines et au Népal pour causes de sécheresses, crises politiques, crises sanitaires et catastrophes naturelles.

SOULAGER LES POPULATIONS, RENFORCER LES CAPACITÉS ET ACCROÎTRE LA RÉSILIENCE

Népal

Au Népal, au lendemain du tremblement de terre du 25 avril 2015, nous avons porté secours à plus de 4 000 familles victimes dans les districts de Lalitpur, Sindhupalchowk et Kavrepalanchowk, en prenant bien soin de nous coordonner avec les autorités locales et nos partenaires locaux. Dans un premier temps, le CECI et ses partenaires ont fourni des abris temporaires aux familles dont les maisons avaient été détruites. La rapidité de notre intervention a permis de prévenir le déplacement important des populations.



© BENOIT AQUIN

COMMUNAUTÉS AGRICOLES

Dans les districts de Sindhupalchowk et Kavrepalanchowk, nous sommes intervenus auprès de 28 335 personnes, soit 5 212 ménages, en distribuant des articles de secours immédiat, tout en assurant l'accès rapide à des installations sanitaires et à de l'eau potable : 5 057 bâches ; 4 165 kits d'hygiène et de santé ; 2 875 paquets de nourriture ; 2 875 ustensiles de cuisine ; 1 134 filtres à eau ; 659 lanternes solaires.

Enfin, pour que les populations puissent rapidement assurer leur subsistance, le CECI a distribué 3 843 paquets de semences maraîchères et fourragères, de même que 120 tonnes d'urée pour le terreautage de paddy, afin de permettre le redémarrage rapide des activités de subsistance des communautés affectées.

COOPÉRATIVES LAITIÈRES

Dans le district de Lalitpur, grâce aux fonds récoltés auprès du public, le CECI a pu construire 65 systèmes d'alimentation d'eau au bénéfice de 7 030 femmes et 6 512 hommes. Avec l'appui financier reçu de la Fondation du développement coopératif du Canada (FDC), nous avons appuyé une coopérative laitière regroupant 2 250 membres notamment par : la distribution de 30 centrifugeuses ; la construction de 30 auges pour le bétail ; et des formations sur les techniques de construction.

Le CECI a également assumé 40 % du coût du bétail que 185 producteurs et productrices laitiers ont dû se procurer à la suite du décès de leur cheptel dans le tremblement de terre, afin de favoriser la reprise rapide des activités de ces microentreprises. Pendant la première phase d'urgence, nous avons procédé à la distribution : de 59 systèmes de maintenance de l'alimentation en eau ; d'urée pour le terreautage de paddy auprès de 2 400 ménages ; de kits d'hygiène et de sacs de stockage de céréales auprès de 2 800 ménages ; de semences auprès de 3 657 ménages ; de seaux et de bidons pour le lait auprès de 1 077 ménages, ainsi qu'à la reconstruction : de 300 étables pour le bétail ; d'installations sanitaires pour 1 829 ménages.

Philippines

© DILIP CHINNAKONDA



À la suite des typhons Haiyan et Hagupit aux Philippines, le CECI et son partenaire local, CONCERN Inc., sont intervenus auprès de 15 000 personnes. En combinant construction d'abris temporaires, activités visant à redonner rapidement aux populations les moyens de leur subsistance et stratégies de réductions de risques, nous nous sommes assurés du succès de nos actions. En nous appuyant sur les leçons apprises lors de nos opérations de 2014 auprès des victimes du tremblement de terre de Bohol, nous avons amélioré notre approche en décidant de cibler prioritairement les femmes, pour assurer leur sécurité, et en favorisant l'emploi de la main-d'œuvre locale dans les activités de reconstruction :

- 2 862 femmes ont reçu des abris temporaires et des moyens de subsistance, afin de s'assurer de leur sécurité économique et physique;
- 18 menuisiers venant de Tacloban, dont une femme, formés à la suite du typhon Haiyan, ainsi que 122 menuisiers locaux ont été embauchés.

Sénégal

© DILIP CHINNAKONDA



Dans le Nord du Sénégal, nous avons aidé les populations à faire face à la sécheresse récurrente en distribuant des vivres à 17 900 personnes et des semences à 77 000 personnes, de même qu'en soutenant 13 400 femmes à aménager 240 jardins maraîchers communautaires.

Mali

© MAUDE BENNY-DUMONT



Au Mali, la zone d'intervention du CECI est difficile d'accès pour des raisons géographiques et sécuritaires, et sans la connaissance et l'expertise de nos partenaires locaux, nos projets n'auraient pu être réalisés. Dans les 17 communes des Cercles de Diré et de Goundam, nous appuyons 54 000 personnes à faire face aux chocs multidimensionnels auxquels elles sont confrontées par des projets de soutien aux activités agricoles et d'élevage.

Guinée

© MICHEL HUNEAULT



En Guinée, notre caravane de solidarité s'est avérée un excellent moyen pour aller à la rencontre de 507 809 personnes, dont 253 060 femmes et 46 682 jeunes, et transmettre les messages clés de lutte contre l'épidémie d'Ebola dans les régions les plus éloignées.

COMMUNICATION, VISIBILITÉ, MOBILISATION

En 2015–2016, le CECI a affirmé son image distinctive.

SUR LA TOILE

84 334 visiteurs uniques sur le site Internet du CECI

48 189 visiteurs uniques sur le site Internet du programme Uniterra

8 191 personnes abonnées à l'Infolettre du CECI

5 943 personnes aiment la page Facebook du CECI

3 011 personnes aiment la page Facebook du programme Uniterra

1 914 personnes suivent la page LinkedIn du CECI

2 334 personnes abonnées au compte Twitter du CECI

4 115 visiteurs uniques sur le Blogue des volontaires

12 544 visiteurs uniques sur le site Internet du Forum international

226 personnes abonnées à la chaîne YouTube du CECI



WWW.UNITERRA.CA TOUT NOUVEAU, TOUT BEAU

Un nouveau site pour le programme de coopération volontaire Uniterra, mis en œuvre conjointement par le CECI et l'Entraide universitaire mondiale du Canada (EUMC), a été créé et lancé officiellement en novembre 2015! Un bel outil qui sert tant à promouvoir le programme qu'à faciliter le recrutement de centaines de nouveaux volontaires!

UNE PRÉSENCE DE PLUS EN PLUS AFFIRMÉE DANS LES MÉDIAS

En 2015 et 2016, le CECI a été mentionné à 60 reprises dans les médias québécois :
 — pour une portée totale de 27 270 465 personnes.
 À cela, s'ajoutent 26 mentions du programme de coopération volontaire Uniterra, mis en œuvre conjointement par le CECI et l'EUMC :
 — pour une portée totale de 17 818 091 personnes;
 — citation d'un-e représentant-e du programme dans 15% des cas;
 — citation d'un-e coopérant-e volontaire du programme dans 85% des cas.

BLOGUE DES VOLONTAIRES

À la fois outil de partage d'information, de rayonnement et de recrutement, le Blogue des volontaires, www.blogue-volontaires.ca, est une plateforme créée en 2015 afin de donner la parole à nos volontaires présents et passés et ainsi inspirer d'autres

Canadiennes et Canadiens à s'engager en coopération internationale. Un véritable succès! En 2015–2016 le Blogue des volontaires comptait :
 — 42 auteurs;
 — 226 articles;
 — 32 000 visites.

LE 25 AVRIL 2015, LA TERRE A TREMBLÉ AU NÉPAL

Dès l'annonce du tremblement de terre au Népal, l'équipe du CECI à Montréal s'est mobilisée pour prêter main forte à ses collègues de Katmandou et coordonner les premiers secours à la population tout en lançant un appel à la générosité du public pour amasser des dons. Nos volontaires se sont également mobilisés. Plusieurs ont organisé des collectes de fonds dans leurs milieux, en Nouvelle-Écosse, à Ottawa, Sherbrooke et Montréal ! Au total, le CECI a amassé :

661 451 \$.



MÉDIAS SOCIAUX

Deux capsules vidéo ont été réalisées et diffusées à travers les médias sociaux afin de sensibiliser le public à ce que vivait la population népalaise au lendemain du séisme. La première, à la fois sobre et touchante, a été remarquée au point d'être reconnue dans le milieu des agences de communication, comme étant l'une des 10 meilleures campagnes d'avril 2015 :

- visionnée 718 fois sur Facebook et 226 fois sur YouTube.

La deuxième a été réalisée avec le concours de l'humoriste Daniel Savoie, alias Patrice Lemieux :

- vue plus de 89 391 fois ;
- 197 376 utilisateurs atteints ;
- 1 300 mentions J'aime ;
- 1 162 partages.

PHOTOREPORTAGE

Frédéric Séguin, photjournaliste de Shoot to Help, collaborait déjà avec l'équipe du CECI-Népal au moment du séisme. Le 12 mai 2015, lorsque le sol s'est remis à trembler, il était aux côtés de l'équipe du CECI dans la région montagneuse de Sindhupalchowk, juste à quelques kilomètres de l'épicentre. Frédéric Séguin a capté à travers l'objectif de sa caméra la résilience exemplaire des Népalais et Népalaises. À son retour à Montréal, il a présenté l'exposition *Regards du Népal*, le 27 août 2015 au Resto-Loft Fibo dans le Vieux-Montréal.



© FRÉDÉRIC SÉGUIN

HISTOIRE DE DON AU NÉPAL

À l'automne 2015, le CECI a diffusé pour la deuxième année consécutive une capsule télévisuelle, racontant une histoire de don au Népal : celle de volontaires canadiens du CECI qui sont allés au Népal appuyer le développement de coopératives laitières, où 305 femmes produisent un lait de qualité au profit d'une communauté de 425 500 personnes. À la télé et sur les médias sociaux, la campagne a rejoint plus de

**2 MILLIONS
DE PERSONNES !**



L'AMBASSEUR DU CECI, STANLEY PÉAN, ET DEUX PHOTOGRAPHES PROFESSIONNELS SONT VOLONTAIRES

Près d'un an après le séisme, les photographes Benoit Aquin et Kiran Ambwani, accompagnés de l'ambassadeur du CECI, Stanley Péan, ont réalisé en février 2015 des mandats de volontariat au Népal dans le cadre du programme de coopération volontaire Uniterra, mis en œuvre conjointement par le CECI et l'EUMC. Ils avaient pour mandat de documenter par des photos et des textes la réalité des populations népalaises dévastées par le tremblement de terre.



© KIRAN AMBWANI

FORUM INTERNATIONAL



© WUSC

Les 22 et 23 janvier 2016, plus de 530 personnes, du Nord et du Sud, se sont réunies à Ottawa à l'occasion de la cinquième édition du Forum international annuel du CECI et de l'EUMC, pour discuter des enjeux du développement international, et plus précisément du développement d'économies inclusives. Les présentations percutantes de l'écrivaine et journaliste renommée, Nina Munk, et du correspondant international du *Globe and Mail*, Mark McKinnon, ont captivé l'auditoire, suscitant de grands débats sur l'avenir du développement international et sur l'intégration des réfugiés.

- Le mot-clic officiel du Forum (#wuscceforum) a été mentionné à 931 reprises entre les 18 et 26 janvier 2016;
- 159 utilisateurs ont participé aux discussions du Forum sur Twitter;
- 265 137 personnes ont reçu un gazouillis mentionnant l'événement pendant cette période;
- #wuscceforum figurait parmi les mots-clics les plus utilisés à Ottawa pendant la durée de l'événement!



© CECI

LE CECI COURT TOUJOURS

Le 27 avril 2015, pour la quatrième année consécutive, le CECI a mobilisé une cinquantaine de coureurs et coureuses qui ont relevé le Défi caritatif de la Banque Scotia en courant 5 km ou 21 km, tout en levant des fonds auprès de leurs parents et amis.

UN TOTAL DE 52 555 \$ A ÉTÉ RÉCOLTÉ !

Les sommes amassées l'ont été au profit de projets qui changent les vies des femmes :

BOLIVIE : *Un aguayo*, projet de santé maternelle et infantile;

BURKINA FASO : projet d'appui aux étuveuses de riz;

HAÏTI : projet de lutte contre les violences faites aux femmes et aux filles;

MALI : Fonds Armande Bégin pour la promotion des femmes au Mali;

PHILIPPINES : soutien aux victimes des récentes catastrophes naturelles.

FONDS ARMANDE BÉGIN



© CECI

C'est à la demande des membres de sa famille, notamment son époux, Yves Pétilion, que le CECI crée en 2011 le Fonds Armande Bégin, à la mémoire de celle qui aura œuvré toute sa vie en coopération internationale en Afrique comme en Amérique latine. Les dons ainsi amassés renforcent les engagements du CECI envers les femmes maliennes, notamment à travers son programme de coopération volontaire, Uniterra. En date du 31 mars 2016 :

192 934 \$ AVAIENT ÉTÉ AMASSÉS.

PLUS DE 900 DONATEURS ET DONATRICES AVAIENT CONTRIBUÉ.

CLUB DES AMBASSADRICES

Créé en 2014, le Club des ambassadrices du CECI appuie le projet des Étuveuses de riz du Burkina Faso par des actions de mentorat, de rayonnement et de philanthropie. Ce projet a comme objectif de contribuer à l'accroissement du pouvoir économique des femmes à travers la valorisation du riz produit nationalement et le renforcement des organisations d'étuveuses afin qu'elles deviennent des entreprises rentables, professionnelles et reconnues. Ce projet reçoit le soutien financier d'Affaires mondiales Canada (AMC), et pour chaque dollar récolté auprès du public, le gouvernement canadien investit 15 \$.

UNE LETTRE OUVERTE

À l'automne 2015, en pleine campagne électorale fédérale, les ambassadrices ont signé une lettre ouverte, *L'aide internationale ? 0,005 % d'attention médiatique durant la campagne !* parue dans *Le Devoir*, le *Journal de Montréal* et le *Journal de Québec*, interpellant les chefs de parti et leur demandant « *de s'engager formellement à investir 0,7 % du PIB en aide internationale et de faire connaître leur stratégie pour atteindre cet objectif* ».

DES CAPSULES VIDÉO SUR LES MÉDIAS SOCIAUX

À l'hiver 2016, les cinéastes Kim Nguyen et Nathalie Pelletier, respectivement ambassadeur et ambassadrice du CECI, ont réalisé quatre magnifiques capsules vidéo mettant en scène les membres du Club des ambassadrices.

- *Le projet des étuveuses de riz expliqué par les ambassadrices*
- *Solidarité avec le Burkina Faso*
- *L'approche du CECI, expliquée par ses ambassadrices*
- *Le Club des ambassadrices du CECI : des femmes qui aident d'autres femmes*

UNE SOIRÉE-BÉNÉFICE

Le 22 mars 2016 s'est tenu le deuxième Cocktail-bénéfice des ambassadrices du CECI, en soutien à l'entrepreneuriat féminin dans le monde. L'événement a réuni 150 personnes, à la Fonderie Darling, sous la présidence de Ben Marc Diendéré, vice-président communication et affaires publiques à la Coop fédérée, et de Michèle Audette, ambassadrice du CECI. La soirée était animée par l'auteur et animateur radio Stanley Péan et la comédienne Chantal Lamarre, respectivement ambassadeur et ambassadrice du CECI. Elle était commanditée par Aéroports Montréal et Karibu. Au 31 mars 2016, les membres du Club des ambassadrices du CECI avaient amassé :

- plus de 80 543 \$

LE CLUB DES AMBASSADRICES COMPTE MAINTENANT 33 QUÉBÉCOISES D'INFLUENCE :



© ÉRIC ST-PIERRE

Yasmine Abdelfadel
chef de cabinet,
Chambre des notaires
du Québec

Michèle Audette
conseillère stratégique
et conférencière

Hélène Barbeau
designer

Christiane Beaulieu
vice-présidente
affaires publiques
et communications,
Aéroports de
Montréal,
membre du CECI

Chantal Bernatchez
ingénieure

Hydro-Québec,
ex-coopérante
volontaire du CECI

Claudia Black
directrice générale
du CECI

Émilie Bordat
entrepreneure,
cofondatrice
de la marque

Karibu et de Altea
communications

Michelle Bussièrès
conseillère en
relations interna-
tionales, membre
du CA du CECI

Anne-Marie Cadieux
comédienne

Cindy D'Auteuil
présidente régionale
pour Lanaudière du
Réseau des femmes
d'affaires du Québec

Élisabeth Deschènes
présidente, ZA
Architecture et
leadership de marques

Amélie Dionne
entrepreneure,
propriétaire
Événements VIP,

gestion d'événements
& communication

**Marie-Claude
Fournier**

directrice générale
et entrepreneure,
Association de
la construction
du Québec,
Laval / Laurentides
Marie Grégoire
ex-députée,
commentatrice sur
RDI et à la radio
de Radio-Canada,
membre du CECI

Éloïse Harvey
vice-présidente,
développement
corporatif,
Groupe CEGER

Geneviève Jacob
spécialiste en
ressources humaines
et entrepreneure,
ex-coopérante
volontaire du CECI

Yolande James
ex-ministre,
commentatrice
sur RDI

Chantal Lamarre
comédienne

**France-Isabelle
Langlois**
directrice
communication
et développement
du CECI

Dominique Lemieux
agente d'artiste
et productrice,

Dominique gestion
artistique Inc.

**Magalie Lépine-
Blondeau**

comédienne et
animatrice

**Rosemonde
Mandeville**

présidente et
conseillère
scientifique en chef,
Biophage pharma

**Christine
Mariano** Services-
conseils

aux entrepreneurs

Pauline Marois
ex-première
ministre du Québec

Nancy Neamtan
conseillère
stratégique et
ex-pdg du Chantier
de l'économie

Isabelle Parizeau
direction générale,
ex-coopérante
volontaire du CECI

Gabrielle Pauzé
exploratrice –
communications
stratégiques

Nathalie Pelletier
réalisatrice

Fannie Perron
Directrice générale
et associée

principale, Atypic

Brenda Plant
consultante,
coach et formatrice

en investissement
responsable et
développement
durable

Madeleine Poulin
journaliste

Véronick Raymond
artiste et
communicatrice,

membre du CECI

Danielle Sauvage
gestionnaire
culturelle et
administratrice
de société,

vice-présidente
du CA du CECI

MERCI

à tous ceux et celles qui nous appuient financièrement !

Entreprises, fondations et organisations

75 000 \$

FONDATION DU DÉVELOPPEMENT COOPÉRATIF DU CANADA

10 000 \$

. ASSOCIATION MÉDICALE CANADIENNE
. GESTION FINANCIÈRE MD INC.

7 500 \$ À 9 999 \$

ORDINO INC.

5 000 \$ À 7 499 \$

A. LASSONDE INC.

2 000 \$ À 4 999 \$

. FONDATION CARMAND NORMAND
. ZA COMMUNICATION D'INFLUENCE

1 000 \$ À 1 999 \$

. AÉROPORTS DE MONTRÉAL
. BANQUE SCOTIA
. CENTRALE DES SYNDICATS DU QUÉBEC (CSQ)
. FRIPERIE DE LA COTE INC.
. GESTIAS
. ORGANISME D'ENTRAIDE D.M.A.
. POUDETTE & COMPAGNIE INC.
. S.E.M.I. ROUYN-NORANDA 2000 INC.
. THE BABOON HOUSE

500 \$ À 999 \$

. CAFÉ CAMBIO
. COOPÉRATIVE DE TRAVAIL
. CAISSE DESJARDINS PRÉFONTAINE-HOCHELAGA
. CANAL EVASION INC.
. CONSEIL CENTRAL DU MONTRÉAL MÉTROPOLITAIN CSN
. DRE ROSALIE MEUNIER INC.
. FELWIIN
. FONDATION PÉLADEAU INC.
. FONDATION QUÉBEC PHILANTHROPE
. LES GADGETS GOODEPOT INC.
. LISE ET MICHEL LEGAULT INC.
. SIGMUM INC.
. TACT INTELLIGENCE-CONSEIL
. THE MULTICULTURAL ASSOCIATION OF PICTOU COUNTRY
. UPPERKUT
. VERCO INTERNATIONAL

Dons individuels

25 000 \$

LAPLANTE, Odette

2 000 \$ À 4 999 \$

. BÉGIN, Gisèle
. LAMY, Étienne
. PÉLADEAU, Pierre Karl, député de Saint-Jérôme
. PETILLON, Yves
. RICHARD, Josette
. THIBODEAU, Normand
. VINCELETTE, Jean

1 000 \$ À 1 999 \$

. BARRETTE, Vincent
. BERGERON, Stéphane
. BOUCHARD, Monique
. BOUDISSA, Ismaël
. BOURGAULT, Luce
. BOURQUE, Danielle
. BROWN, Susan
. BUSSIÈRES, Michelle
. DALPÉ, Éloïse
. DUMOUCHEL, Suzanne
. GUIDICELLI, Carine
. LAFRENIÈRE, François
. LANGLOIS, France-Isabelle
. LAPOINTE, Philippe
. McLAUGHLIN, Kathleen
. POTVIN, Fernand
. POULIOT, Colette
. RENAUD, Mario
. RICHARD, Josette
. ROY, Isabelle
. SIMARD, Martin
. STECKO, Ivan
. SUREAU, Philippe
. TIENDREBEOGO, Aminata Mariatou

700 \$ À 999 \$

. ASSARAF, Isaac
. ASSEFA, Abebech
. BERNARD, Pierre
. BERNIER, Claude
. CYR, Rosy
. HOULE, Carmen
. IWANICKI, Olenka
. MARCHAND, Aline
. MARSAN, Gilles
. MATTE, Sylvain
. MONETTE, Marcel
. NEAMTAM, Nancy
. PERREAULT, Robert
. SAGNA, Marie Rosalie
. SAUVAGE, Danielle
. SUYESHKUMAR, Shayenda
. VIDEAU, Magali
. ZIMMERMANN, Robert Carl

500 \$ À 699 \$

. ANTONYK, Jerry Roman
. BLACK, Claudia
. CHARBONNEAU, Ken
. DESLONGCHAMPS, Mario
. FEHMIU, Myriam
. FORGEY, William
. GAUTHIER, Lily Anne
. HÉBERT, Ernest
. PAGÉ, Sylvain
. PARADIS, Lucille
. PELLETIER, Guylaine
. PELLETIER, Nathalie
. RAINVILLE, Martine
. RAUFFLET, Emmanuel
. RICHARD, Julie
. SAMSON, Mario
. STECKO VANETTI, Bianca
. THIAM, Yasmine
. TREMBLAY, Serge
. VIGNOLS Jérôme

De grandes donatrices indéfectibles !

Depuis sa fondation en 1958, les communautés religieuses ont assuré un appui constant à la mission du CECI. Cette année encore leur générosité et leur solidarité ont eu un écho dans le cœur des populations les plus pauvres de la planète. Le CECI unit sa voix à celles des femmes, des hommes et des enfants d'Afrique, d'Asie, des Amériques et des Caraïbes pour leur dire merci ! En 2015–2016, les communautés religieuses ont appuyé financièrement le CECI, à hauteur de plus de 1 000 000 \$ à travers différentes initiatives :

- CAMPAGNE ANNUELLE DE FINANCEMENT
- FONDS DE PASSAGE
- URGENCE NÉPAL
- PROJET DE JUSTICE / PRÉVENTION / RÉCONCILIATION AU MALI
- SÉCURITÉ ALIMENTAIRE.

MERCI À TOUTES LES COMMUNAUTÉS QUI NOUS APPUIENT !

. Augustines de la Miséricorde de Jésus	. Fonds Marie-François	. Sœurs de la Charité de Saint-Hyacinthe
. Carmélites	. Frères de Saint-Gabriel du Canada	. Sœurs de la Charité de Saint-Louis
. Déchaussées	. Frères du Sacré-Cœur	. Sœurs de la Charité d'Ottawa
. Centre Missionnaire Sainte-Thérèse	. Institut Notre-Dame du Bon-Conseil de Montréal	. Sœurs de la Miséricorde
. Congrégation de Notre-Dame	. Jésuites	. Sœurs de la Présentation de Marie
. Congrégation de Notre-Dame du Saint-Rosaire	. Les Trinitaires	. Sœurs de la Providence
. Congrégation de Notre-Dame des Filles de la Providence	. Missionnaires de l'Immaculée-Conception	. Sœurs de la Sainte-Famille de Bordeaux
. Congrégation des Sœurs de Notre-Dame Auxiliatrice	. Missionnaires Oblates de St-Boniface	. Sœurs de la Visitation d'Ottawa
. Congrégation du Très-Saint-Sacrement	. Missionnaires Oblates du Sacré-Cœur et de Marie-Immaculée	. Sœurs de la Visitation Sainte-Marie
. Congrégation Romaine de Saint Dominique	. Oblates Franciscaines de Saint-Joseph	. Sœurs de l'Institut Jeanne d'Arc
. Corporation des Sœurs Franciscaines	. Paroisse Mont-St-Michel	. Sœurs de Notre-Dame d'Auvergne
. Disciples du Divin Maître	. Petites Filles de Saint-Joseph	. Sœurs de Sainte-Croix
. Dominicaines Missionnaires Adoratrices	. Petites Franciscaines de Marie	. Sœurs de Sainte-Marthe de Saint-Hyacinthe
. Fédération des monastères des Augustines de la Miséricorde de Jésus	. Pictou Country Council of Churches	. Sœurs de Saint-Joseph de Saint-Hyacinthe
. Filles de Jésus	. Pictou United Church	. Sœurs de Saint-Joseph de Saint-Vallier
. Filles de la Croix	. Religieuses de Notre-Dame du Sacré-Cœur	. Sœurs de Saint-Paul de Chartres
. Filles de la Sagesse du Canada	. Religieuses Hospitalières de Saint-Joseph	. Sœurs des Saints Noms de Jésus et de Marie
. Filles de Marie-de-l'Assomption	. Servantes du Saint-Cœur de Marie	. Ursulines de l'Union Canadienne
. Filles du Cœur de Marie	. Société des Missions-Étrangères	. Ursulines de Chatham

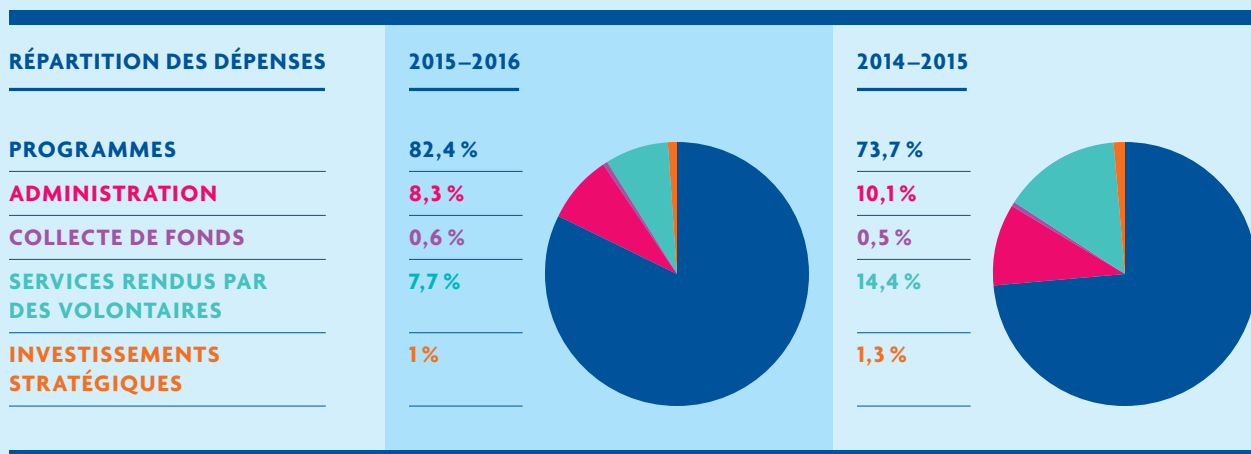
Partenaires du Forum international 2016

. Fondation AGA KHAN Canada (partenaire principal)	. Ipolitics	. University of Saskatchewan
. Air Transat	. Manulife	. University of Windsor
. Bradon University	. Shanti	. Vancouver Island University
. Bridgehead	. Simon Fraser University	
. Camosun	. Staples	
. Carleton University	. Uniglobe - CBO Travel	
. Cowan	. Université d'Ottawa	
. Fondation canadienne de l'UNESCO	. Université Laval	
. Humber	. University of Alberta	
	. University of Guelph	
	. University of Regina	

Des appuis financiers de bailleurs canadiens ou internationaux

Le CECI tient à exprimer ici son extrême reconnaissance à tous ses partenaires financiers dont les généreuses contributions lui permettent de poursuivre sa mission :

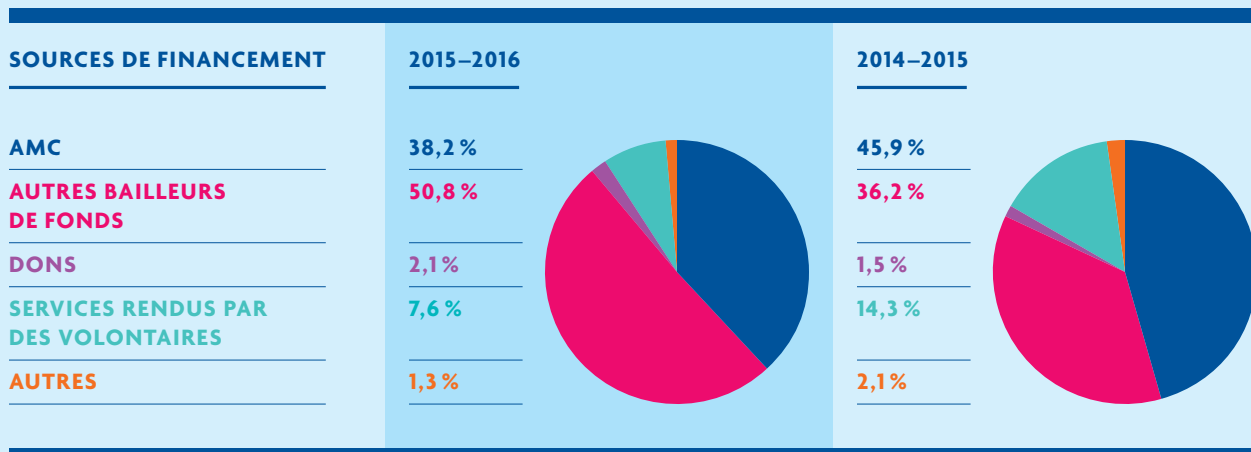
- . AFFAIRES ÉTRANGÈRES ET COMMERCE AUSTRALIE (DFAT)
- . AFFAIRES MONDIALES CANADA (AMC)
- . ASSOCIATION D'EXPORTATEURS DE CARDAMOME DE BOLIVIE
- . BANQUE ASIATIQUE DE DÉVELOPPEMENT (ADB)
- . BANQUE INTERAMÉRICAINNE DE DÉVELOPPEMENT (BID) – FONDS MULTILATÉRAL D'INVESTISSEMENT
- . BANQUE MONDIALE (BM) – PROGRAMME MONDIAL POUR L'AGRICULTURE ET L'ALIMENTATION
- . CENTRE DE COOPÉRATION INTERNATIONALE EN SANTÉ ET DÉVELOPPEMENT (HAÏTI)
- . COMMISSION EUROPÉENNE – AIDE HUMANITAIRE ET PROTECTION CIVILE
- . COMPAGNIE DE BAUXITE DE GUINÉE
- . CROIX-ROUGE AMÉRICAINNE
- . FONDATION ALCOA
- . FONDATION INTERNATIONALE RONCALLI
- . FORD FOUNDATION
- . MINERA SAN CRISTOBAL
- . MINISTÈRE DE L'INTÉRIEUR ET DES COLLECTIVITÉS TERRITORIALES (HAÏTI)
- . MINISTÈRE DES RELATIONS INTERNATIONALES ET DE LA FRANCOPHONIE DU QUÉBEC (MRIF)
- . PROGRAMME ALIMENTAIRE MONDIAL (PAM)
- . QUÉBECOR
- . SAVE THE CHILDREN
- . SOCIEDAD BOLIVIANA DE CEMENTO S.A
- . UNICEF
- . UNION EUROPÉENNE (UE)
- . USAID (AGENCE DE DÉVELOPPEMENT INTERNATIONAL DES ÉTATS-UNIS) – BUREAU D'ASSISTANCE AUX CATASTROPHES À L'ÉTRANGER ET FOOD FOR PEACE



ÉTAT DES RÉSULTATS

EXERCICE TERMINÉ LE 31 MARS 2016

	2016	2015
PRODUITS		
Affaires mondiales Canada – Partenariat	7 204 266 \$	6 919 582 \$
Affaires mondiales Canada – Bilatéral et autres	8 790 338	6 712 854
Autres bailleurs de fonds	21 273 780	10 750 024
Dons	862 478	431 282
Dons en nature	9 753	—
Contributions sous forme de services rendus par des volontaires	3 192 284	4 241 173
Autres produits	535 982	648 239
	41 868 881	29 703 154
CHARGES		
Programmes	34 222 976	21 692 357
Développement des programmes	393 468	423 700
Administration	2 814 566	2 249 721
Collecte de fonds	248 252	146 820
Intérêts de la dette à long terme	76 450	87 478
Amortissement des immobilisations corporelles	161 726	198 356
Amortissement des immobilisations incorporelles	13 030	13 391
Contributions sous forme de services rendus par des volontaires	3 192 284	4 241 173
	41 122 752	29 052 996
Excédent des produits sur les charges avant les éléments suivants	746 129	650 158
Investissements stratégiques	(398 396)	(396 290)
Excédent des produits sur les charges avant gain sur réclamation d'assurances	347 733	253 868
Gain sur réclamation d'assurances	627 651	—
EXCÉDENT DES PRODUITS SUR LES CHARGES	975 384 \$	253 868 \$



ÉTAT DE L'ÉVOLUTION DES ACTIFS NETS

EXERCICE TERMINÉ LE 31 MARS 2016	INVESTIS EN IMMOBILISATIONS	REÇUS À TITRE DE DOTATION	NON AFFECTÉS	TOTAL
SOLDE AU 1^{er} AVRIL 2014	1 794 080 \$	648 207 \$	3 126 953 \$	5 569 240 \$
Résultat de l'exercice				
Excédent (insuffisance) des produits sur les charges avant investissements stratégiques	(208 571) ⁽¹⁾	—	858 729	650 158
Investissements stratégiques	—	—	(396 290)	(396 290)
Acquisition d'immobilisations	124 663	—	(124 663)	—
Remboursement de la dette à long terme	194 672	—	(194 672)	—
Dons reçus à titre de dotation	—	90 720	—	90 720
Gain de change lié aux actifs nets reçus à titre de dotation	—	100 784	—	100 784
SOLDE AU 31 MARS 2015	1 904 844 \$	839 711 \$	3 270 057 \$	6 014 612 \$
Résultat de l'exercice				
Excédent (insuffisance) des produits sur les charges avant les éléments suivants	(186 488) ⁽²⁾	—	932 617	746 129
Gain sur réclamation d'assurances	627 651	—	—	627 651
Investissements stratégiques	—	—	(398 396)	(398 396)
Acquisition d'immobilisations	121 982	—	(121 982)	—
Produit d'assurance	(1 397 024)	—	1 397 024	—
Remboursement de la dette à long terme	203 267	—	(203 267)	—
Dons reçus à titre de dotation	—	53 000	—	53 000
Perte de change liée aux actifs nets reçus à titre de dotation	—	(9 997)	—	(9 997)
SOLDE AU 31 MARS 2016	1 274 232 \$	882 714 \$	4 876 053 \$	7 032 999 \$

⁽¹⁾ Ce montant comprend l'amortissement des immobilisations corporelles et incorporelles de 211 747\$, moins l'amortissement des apports reportés afférents aux immobilisations de 3 176\$. ⁽²⁾ Ce montant comprend l'amortissement des immobilisations corporelles et incorporelles de 174 756\$, les pertes à la cession d'immobilisations de 12 658\$, moins l'amortissement des apports reportés afférents aux immobilisations de 926\$.

ÉTAT DE LA SITUATION FINANCIÈRE

AU 31 MARS 2016	2016	2015
ACTIF		
À COURT TERME		
Encaisse	16 985 637 \$	9 129 468 \$
Débiteurs	2 058 168	2 633 043
Avances à des partenaires	495 448	534 355
Charges payées d'avance	568 752	159 845
	20 108 005	12 456 711
Encaisse en fidéicommiss	203 657	86 965
Dépôt à terme en fidéicommiss	164 100	162 170
Prêts et intérêts à recevoir	362 852	491 471
Immobilisations corporelles	2 632 031	3 453 806
Immobilisations incorporelles	—	13 030
	23 470 645 \$	16 664 153 \$
PASSIF		
À COURT TERME		
Créditeurs et charges à payer	3 175 296	3 334 251
Sommes à remettre à l'État	27 117	12 031
Produit d'assurance perçu d'avance	105 525	—
Apports reportés	11 771 909	5 741 267
Tranche à court terme de la dette à long terme	649 884	306 715
	15 729 731	9 394 264
Apports reportés afférents aux immobilisations	85 210	86 136
Dette à long terme	622 705	1 169 141
	16 437 646	10 649 541
ACTIFS NETS		
Investis en immobilisations	1 274 232	1 904 844
Reçus à titre de dotation	882 714	839 711
Non affectés	4 876 053	3 270 057
	7 032 999	6 014 612
	23 470 645 \$	16 664 153 \$

ÉTAT DES FLUX DE TRÉSORERIE

EXERCICE TERMINÉ LE 31 MARS 2016	2016	2015
ACTIVITÉS DE FONCTIONNEMENT		
Excédent des produits sur les charges	975 384 \$	253 868 \$
Ajustements pour :		
Amortissement des immobilisations corporelles et incorporelles	174 756	211 747
Amortissement des apports reportés afférents aux immobilisations	(926)	(3 176)
Pertes à la cession d'immobilisations corporelles	12 658	—
Gain sur réclamation d'assurances	(627 651)	—
Perte (gain) de change sur l'encaisse libellée en devises	389 271	(472 553)
	923 492	(10 114)
Produit d'assurance	1 502 549	—
Variation des éléments hors caisse du fonds de roulement de fonctionnement	6 091 648	(1 531 983)
	8 517 689	(1 542 097)
ACTIVITÉS DE FINANCEMENT		
Dons reçus à titre de dotation	53 000	90 720
Remboursement de la dette à long terme	(203 267)	(194 672)
	(150 267)	(103 952)
ACTIVITÉS D'INVESTISSEMENT		
Acquisition d'immobilisations corporelles et incorporelles	(121 982)	(124 663)
(Perte) gain de change sur l'encaisse libellée en devises	(389 271)	472 553
Augmentation (diminution) de l'encaisse	7 856 169	(1 298 159)
Encaisse au début	9 129 468	10 427 627
ENCAISSE À LA FIN	16 985 637 \$	9 129 468 \$

LES MEMBRES DU CECI AU CŒUR D'UNE STRUCTURE EN PLEINE ÉVOLUTION

En 2015–2016, les membres de la corporation du CECI ont joué un rôle prépondérant dans la mise en œuvre de notre priorité organisationnelle visant la transformation de la structure de gouvernance du CECI et de son membership, afin qu'ils reflètent davantage nos liens et notre ancrage avec les sociétés civiles tant québécoise que des pays où nous intervenons.

Le 31 octobre 2015, le CECI a tenu une Assemblée générale annuelle dynamique et énergique à laquelle plus de 100 personnes ont participé. C'était l'occasion d'accueillir nos 13 nouveaux membres associatifs au sein de la corporation ainsi que les représentants des deux nouveaux comités aviseurs créés en Haïti et au Népal, pour la mise en œuvre de notre plan stratégique 2014–2019 visant l'autonomisation de nos bureaux pays. Il s'agit de M. Paul Duret, délégué d'Haïti, et de M. Rajendra Prasad Adhikari, délégué du Népal, qui ont eu l'occasion d'exercer leur droit de vote pour la première fois en tant que représentants de deux pays d'intervention du CECI.

En outre, en 2015–2016, les membres du CECI se sont investis dans les activités de rayonnement, de collecte de fonds et dans les comités de travail. Leurs dons, leur expertise, leur sagesse, et le temps qu'ils et elles nous consacrent nous sont des plus précieux!



Membres du Conseil d'administration

MEMBRES DU CONSEIL D'ADMINISTRATION

ALAVO, Yves
AMBROISE, Dimy
BLACK, Claudia, *secrétaire*
BUSSIÈRES, Michelle
DE KONINCK, Maria
DUPUIS, Sylvia, m.i.c.,
trésorière
KOVAC, Susan
LAVOIE, Bruno
MERCIER, Guillaume
MIBEL, Kerlande
MICHAUD, Jean-François,
vice-président
vie associative
PERREAULT, Robert,
président
SAUVAGE, Danielle,
vice-présidente
SAVARD, Yves

MEMBRES ASSOCIATIFS DE LA CORPORATION DU CECI

- . Caisse d'économie solidaire Desjardins
- . Centrale des syndicats du Québec (CSQ)
- . Chaire de responsabilité sociale et développement durable – UQAM
- . Chantier de l'économie sociale
- . Coalition pour la souveraineté alimentaire
- . Collectif autonome des carrefours jeunesse-emploi du Québec
- . Équiterre
- . Espace québécois de concertation sur les pratiques d'approvisionnement responsable (ECPAR)
- . Fédération québécoise des municipalités (FQM)
- . FEM International
- . Maison d'Haïti
- . Regroupement québécois des intervenants et intervenantes en action communautaire (RQIIAC)
- . Réseau canadien de développement économique communautaire (RCDEC)

- . Réseau des entrepreneurs et professionnels africains (REPAF)
- . Société du réseau Économusée
- . Unité de santé internationale de l'Université de Montréal

MEMBRES INDIVIDUELS DE LA CORPORATION DU CECI

BACHAND, Diane (honoraire)
BATRIE, Raymond G.R.
BEAULIEU, Christiane
BÉLANGER, S.J., Pierre
BÉLISLE, Michel
BERNARD, Pierre
BINET, Catherine
BOUCHARD, Thérèse
BOUVETTE, André
CAZA, C.N.D., Lorraine
CHAZEL, Marie-Pierre
COLLU, Gabrielle
CORBO, Claude
CORREA-APPLEYARD, Dolores
DE PLAEN, Renaud
DECALUWÉ, Bernard
DECLOMESNIL, Sacha
DELISLE, Marie-Andrée
DESCHÊNES, Alexis
DESMARAIS, Jean-Martin
DUCHESNE, Véronique
DUFOUR, Mario
DUVAL, Anne-Marie
FILLION, Martine
FISCHER-ALBERT, Léa
FORTIN, Annie
GOULET, S.J., Louis-Joseph
GOYA, Manuela
GRÉGOIRE, Marie
HAVARD, Chantal
JEAN, Michaëlle (honoraire)
JODOIN, Michèle
JOHNSON, Pierre Marc (honoraire)
JOURNEAULT, Johanne
LEBLANC, Clémence
LETENDRE, Robert
MERCURE, Daniel
MOISSET, Jean-Joseph
MORAIS, Nicole
MORIN, M.I.C., Mireille
NEAMTAN, Nancy
PARENT, Lucie
PETILLON, Yves

PILON DIZENGREMEL, François
PROULX, Nathalie
RAYMOND, Véronick
RENAUD, Mario
SAMSON, Anie
SAMSON, Michel
SAULNIER, Anne-Marie
SIMARD, Jean-François
SIMARD, Monique
SUREAU, Philippe
TOUSIGNANT, Jacques
VÉZINA, Monique
VINCELETTE, Jean
VITEZ, François

COMITÉ MEMBERSHIP

CHAZEL, Marie-Pierre
DE KONINCK, Maria
JODOIN, Michèle
LAVOIE, Bruno
MICHAUD, Jean-François
PERREAULT, Robert
PETILLON, Yves
SUREAU, Philippe

COMITÉ DE VÉRIFICATION FINANCIÈRE

DUPUIS, Sylvia, m.i.c.,
trésorière
SAVARD, Yves

COMITÉ PHILANTHROPIQUE

BERNARD, Pierre
BUSSIÈRES, Michelle
DECLOMESNIL, Sacha
SAUVAGE, Danielle

COMITÉ DES COMMUNAUTÉS RELIGIEUSES

ALLARD, Jocelyne, s.j.s.h.
CAZA, Lorraine, C.N.D.

COMITÉ SECTEUR PRIVÉ

KOVAC, Susan
MICHAUD, Jean-François

LES PROGRAMMES ET PROJETS DU CECI

PROGRAMMES DE COOPÉRATION VOLONTAIRE

Programme de coopération volontaire d'appui à la gouvernance, à l'éducation et au développement économique en Haïti (Phase 2)

Programme de coopération volontaire Uniterra : Bolivie, Burkina Faso, Guatemala, Ghana, Haïti, Malawi, Mali, Mongolie, Népal, Pérou, Sénégal, Sri Lanka, Tanzanie, Vietnam

PROJETS DE DÉVELOPPEMENT

AMÉRIQUES

Bolivie

Amélioration de la production laitière dans 14 communautés de la municipalité de Viacha du département de La Paz

Projets de santé des mères et des enfants

Projet de développement durable du quinoa biologique dans les communautés de Los Lipez, comme moteur de développement local

Guatemala

Organisation, diversification productive et commercialisation pour les petits producteurs agricoles de communautés mayas au Guatemala

Programme de développement pour les entreprises rurales au Guatemala

Renforcement du système de gestion des déchets solides dans le bassin du lac Atitlán

Haïti

Renforcement de la résilience des communautés et de leurs moyens de subsistance en supportant la production améliorée et la commercialisation de cultures plus résistantes aux aléas climatiques

Mission d'observation électorale en Haïti

Projet d'appui au Centre d'hébergement Magalie pour la vie et de la lutte contre les violences faites aux femmes

Projet d'appui au développement du Nord comme destination touristique

Assistance technique en conception et gestion de projets de construction

Projet de développement communautaire participatif en milieu urbain – 2

Projet de reconstruction des quartiers défavorisés

Projet de reconstruction et de gestion des risques et désastres

Promotion de l'adoption d'une technologie agricole améliorée et durable

Renforcement de la résilience des communautés face aux saisons cycloniques en Haïti

Renforcement économique et amélioration des moyens de subsistance des jeunes femmes et hommes du quartier de Carrefour Feuilles

AFRIQUE

Burkina Faso

Projet d'appui aux étuveuses de riz du Burkina Faso

Grands Lacs africains

Projet régional de lutte contre les violences faites aux filles et aux femmes dans la région des Grands Lacs africains (Burundi, République démocratique Congo, Rwanda)

Guinée

Appui dans le cadre du projet d'extension des opérations de la Compagnie de bauxite de Guinée

Projet de réhabilitation et de construction de latrines et de forages à Boké

Projet de renforcement des capacités en gouvernance locale, de développement de microprojet économique et de prévention de la malaria de la commune rurale de Kamsar – 3

Mali

Justice, prévention et réconciliation pour les femmes, les mineurs et les autres personnes affectées par la crise au Mali

Projet visant l'amélioration de la santé des mères et des nouveau-nés dans la région des Kayes

Programme de compétitivité et de diversification agricole

Projet d'appui à la sécurité alimentaire

Projet d'appui au renforcement du système de santé décentralisé

Sénégal

Projet d'appui à la filière de riz pour la sécurité alimentaire

Promotion de l'acte additionnel sur l'égalité entre les femmes et les hommes dans 12 pays en Afrique de l'Ouest

ASIE

Népal

Projet de gestion des volontaires australiens

Étude de traçabilité des dépenses publiques

Bonne gouvernance et redevabilité sociale

Projet de développement des compétences

Philippines

Croissance économique durable pour les femmes et les hommes touchés par le typhon Haiyan à Samar

PROJETS D'AIDE HUMANITAIRE

AFRIQUE

Guinée

Réponse à l'épidémie d'Ebola dans l'ouest du pays

Réponse à l'épidémie d'Ebola dans les préfectures de Boké et de Boffa

Mali

Appui à la résilience et au rétablissement de la sécurité alimentaire des personnes vulnérables de la région de Tombouctou

Sénégal

Renforcement de la résilience pour le recouvrement de la sécurité alimentaire des femmes et des hommes vulnérables des régions nord de Matam et Podor

Projet d'aide alimentaire d'urgence et de renforcement de la capacité d'adaptation des personnes les plus vulnérables du département de Kanel, dans la région de Matam

Projet d'amélioration de la situation alimentaire et nutritionnelle des ménages très pauvres pendant la période de soudure dans le département de Ranérou-Ferlo, région de Matam

Projet d'amélioration de la situation alimentaire et nutritionnelle des ménages très pauvres pendant la période de soudure dans la commune d'Ouro Sidy, région de Matam

ASIE

Népal

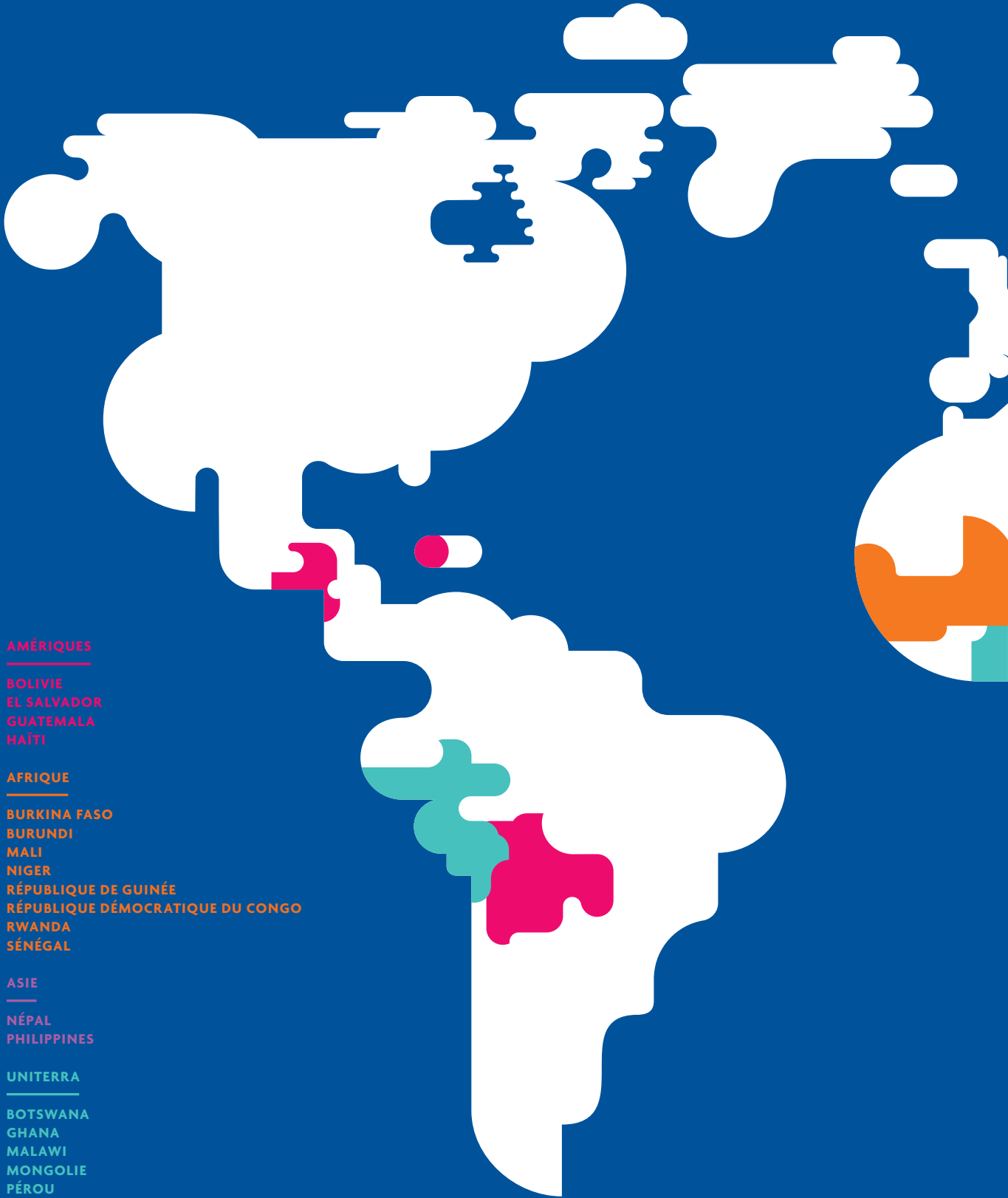
Réponse d'urgence à la suite du tremblement de terre

Philippines

Aide d'urgence, construction d'abris et appui au recouvrement des moyens de subsistance pour les victimes du typhon Hagupit dans la région de Samar oriental







AMÉRIQUES

BOLIVIE
EL SALVADOR
GUATEMALA
HAÏTI

AFRIQUE

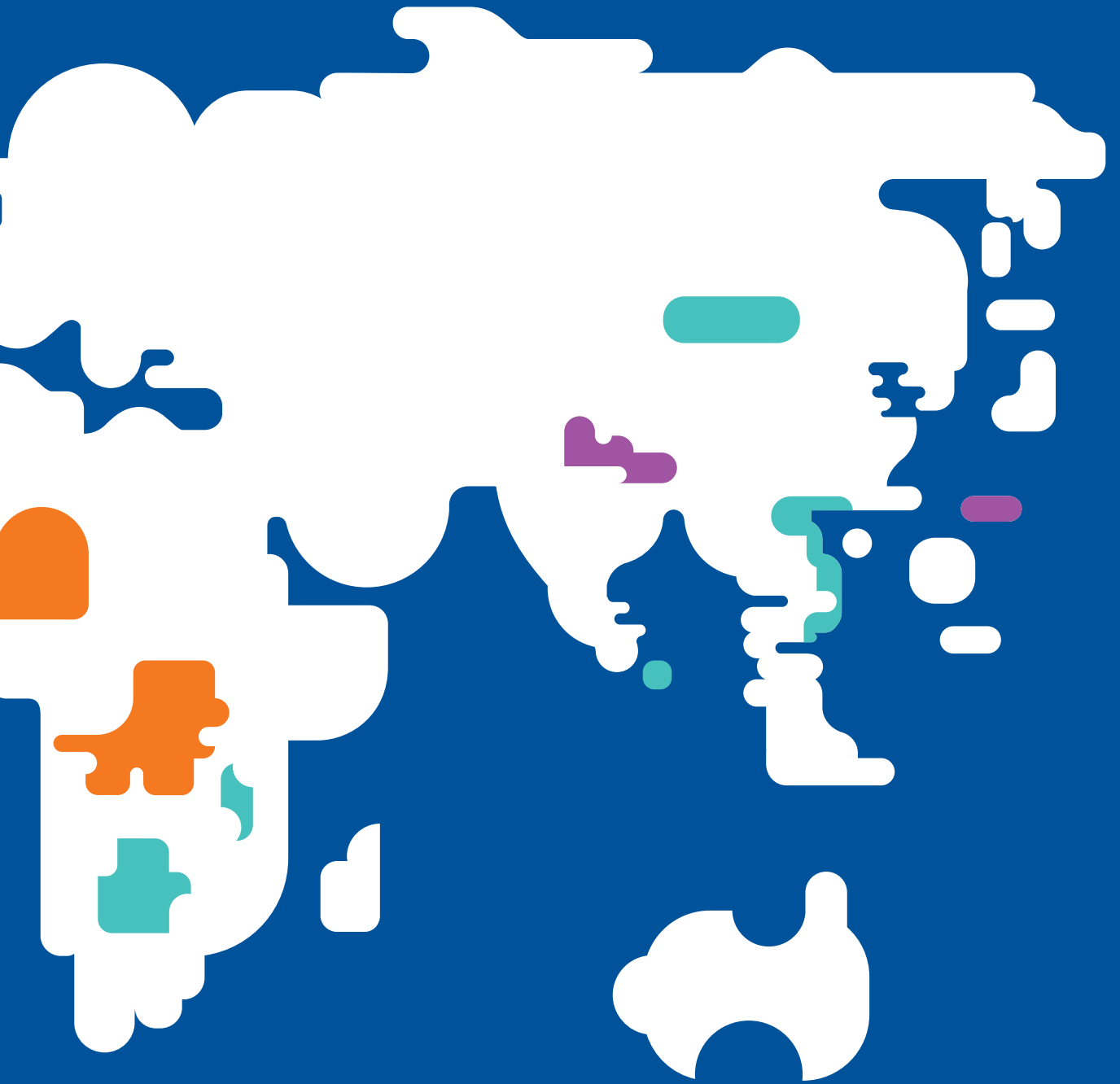
BURKINA FASO
BURUNDI
MALI
NIGER
RÉPUBLIQUE DE GUINÉE
RÉPUBLIQUE DÉMOCRATIQUE DU CONGO
RWANDA
SÉNÉGAL

ASIE

NÉPAL
PHILIPPINES

UNITERRA

BOTSWANA
GHANA
MALAWI
MONGOLIE
PÉROU
SRI LANKA
VIETNAM



CECI

3000, RUE OMER-LAVALLÉE
MONTRÉAL (QUÉBEC)
H1Y 3R8 CANADA
514.875.9911
TÉLÉC. : 514.875.6469
INFO@CECI.CA

AMÉRIQUES

GUYPHY MICHEL
Directeur régionale
Haiti-Caraïbes
guypsym@ceci.ca
509.3481.9715

NANCY LAFRANCE
Coordonnatrice régionale
Amérique latine
nancyla@ceci.ca
1.514.875.9911

Bolivie
EDUARDO ALFARO
Directeur
eduardoa@ceci.ca
591.2.2775854
591.2.2917162

Guatemala
SILVIA COTTON
Directrice
silviac@ceci.ca
502.2362.4029
502.2362.4032

AFRIQUE

BONAVENTURE WAKANA
Coordonnateur régional
bonaventurew@ceci.ca
1.514.875.9911

Sénégal
MOUHAMADOU LEYE
Directeur
mouhamadou@ceci.ca
221.33.825.64.14
221.77.450.36.93

Burkina Faso
ADAMA OUÉDRAOGO
Directeur
adamao@ceci.ca
226.50.36.29.92
226.70.26.22.34

Mali
AL ASSANE SANOGO
Directeur
alassanes@ceci.ca
223.20.29.48.44
223.66.75.71.30

République de Guinée
RACHEL GOMEZ CAMARA
Directrice
rachelgomezc@ceci.ca
224.666.86.40.96
224.622.85.65.65

Rwanda
JOVITHE MUKAZIYA
Représentante
jovithem@ceci.ca
250.07.88.53.04.24

ASIE

DILIP CHINNAKONDA
Coordonnateur régional
dilipc@ceci.ca
1.514.875.9911

Népal
KESHAVA KOIRALA
Directeur
keshavak@ceci.ca
977.14.41.44.30

Philippines
EUGENE OREJAS
Représentant
concern.inc@gmail.com
63.45.961.1721
63.92.08.00.47.04

NOS PROGRAMMES DE COOPÉRATION INTERNATIONALE SONT FINANCÉS PAR :



Affaires mondiales
Canada

Global Affairs
Canada